

HERSTELLER:  
**UNIFOREST** d.o.o.  
Dobriša vas 14a  
3301 PETROVČE

# **SEILWINDE FÜR HOLZSPALTER TITANIUM**

**18 / 20 / 25**

**GEBRAUCHS  
UND WARTUNGSANLEITUNG**

**CE**

## Inhaltsverzeichnis

1.	Einleitung	3
2.	Allgemeine Sicherheitshinweise	4
2.1	Einsatzbereich	4
2.2	Wichtige Hinweise vor dem Einsatz	4
2.3	Technische Daten	5
2.4	Beschreibung der hydraulischen Seilwinde	5
3.	Abladen vom Transportmittel	6
4.	Bedienung der hydraulikwinde mit drahtseil	7
5.	Regelmäßige kontrolle und wartung des holzspalters mit seilwinde	9
5.1	Kontrolle von Schraubenverbindungen	9
5.2	Kontrolle des Drahtseil- und des Hebehakenzustandes	9
5.3	Kontrolle des Zustandes von Hydraulikschläuchen	9
6.	Zubehör	9
7.	Kundendienst	9
8.	Ersatzteilliste seilwinde	10
9.	EG Konformitätserklärung	13

**Bemerkung:** etwaige Fehler und Abweichungen im Text bleiben vorbehalten. Für diese entschuldigen wir uns schon im Voraus. Alle technischen Daten sind einer kontinuierlichen Entwicklung unterworfen, weswegen sie für die Lieferung nicht bindend sind. Die Bilder sind symbolisch und spiegeln wegen Veränderungen und Verbesserungen keinen wirklichen Zustand wider.

## 1. EINLEITUNG

Sie haben für Ihre Arbeit unsere Spaltmaschine TITANIUM gewählt.

Bei der Übergabe des Holzspalters informierte Sie der Verkäufer über die grundsätzlichen Bedienungs- und Wartungsanweisungen. Diese Informationen sind nur eine Einleitung in eine ausführliche Kenntnis von verschiedenen Aufgaben, Funktionen und bestimmungsgemäßen Benutzung des Holzspalters, die in diesem Handbuch erhalten sind.

Die Bedienungs- und Wartungsanweisungen informieren Sie neben hohen Sicherheitsforderungen ausführlich über alle nötigen Aktivitäten bei der Arbeit mit dem Holzspalter und bei der Wartung.



Dieses Symbol in der Bedienungsanleitung weist auf Sicherheitshinweise hin.  
Richten Sie sich nach diesen Anweisungen wegen Unfallverminderung.



Dieses Symbol in der Bedienungsanleitung weist auf ein bestimmtes Verhalten hin, das bei der Benutzung des Holzspalters empfehlenswert ist.

## **2. ALLGEMEINE SICHERHEITSHINWEISE**

### **2.1 Einsatzbereich**

Die Seilwinde ist für das Anheben von meterlangem Spaltholz bestimmt. Das Spaltholz wird mit der Seilwinde angehoben und unter den Spaltkeil gestellt.

Vor der ersten Benutzung lesen Sie die Gebrauchsanleitung gründlich durch und vergewissern Sie sich, diese auch zu verstehen. Jede andere Verwendung gilt als widmungsfremd. Der Hersteller haftet nicht für den Schaden wegen einer zweckentfremdeten Benutzung. In diesem Fall trägt die Verantwortung der Benutzer.

Verwenden Sie nur Original-Zubehör und Ersatzteile, die der Hersteller genehmigt. Der Hersteller haftet im Gegenfall nicht für den Folgeschaden, wobei auch das Garantierecht verfällt.

### **2.2 Wichtige Hinweise vor dem Einsatz**

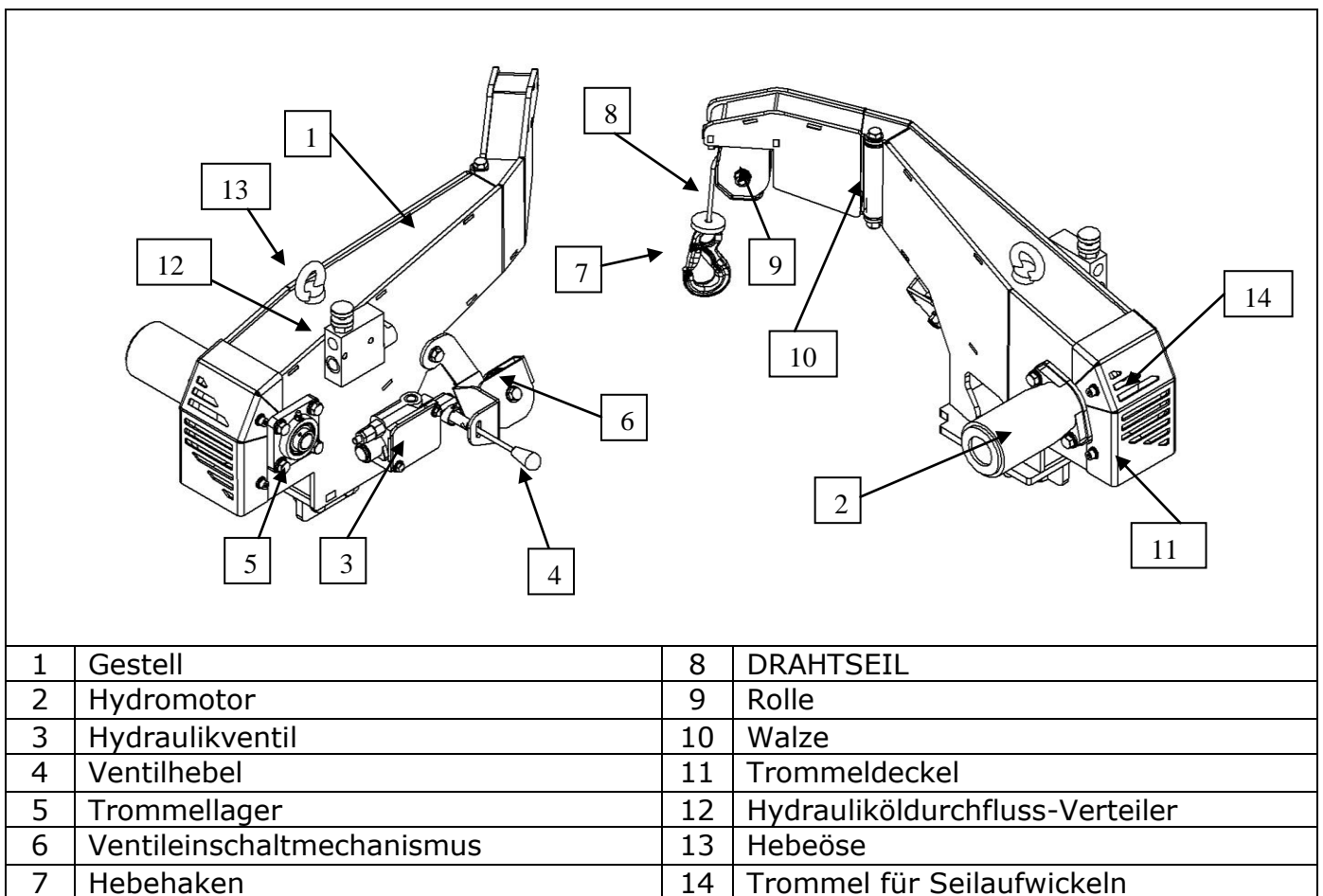
1. Den Holzspalter dürfen nur befähigte volljährige Personen mit Kenntnis über die Gefahren verwenden und warten, was die staatliche Gesetzgebung bestimmt.
2. Die Sicherheits- und Warnungsaufkleber auf dem Holzspalter geben wichtige Hinweise für einen sicheren Betrieb! Beachten Sie diese für Ihre eigene Sicherheit!
3. Der Holzspalter ist vor der Benutzung, jedoch mindestens an jedem Arbeitstag einmal, auf seinen einwandfreien Betriebszustand zu überprüfen. Mängel sind fachgerecht zu beheben.
4. Bei der Arbeit unbedingt persönliche Schutzausrüstung benutzen (Sicherheitshandschuhe, enge Kleider, Sicherheitsschuhe und Gesichtsschutz).
5. Zwischen dem Schlepper und dem Holzspalter darf sich niemand aufhalten, ohne dass der Schlepper vor dem Fortbewegen gesichert, der Motor abgestellt und der Zündschlüssel ausgezogen wird.
6. Im Gebiet des Krafthebers des Schleppers besteht beim An- und Abbau Verletzungsgefahr wegen Quetschung.
7. Den Holzspalter nicht mit der Schlepperhydraulik heben, bevor der Kardan nicht angepasst wird!
8. Den Holzspalter nur benutzen, wenn alle Sicherheitsanlagen angebracht sind und der Schlepper vor dem Fortbewegen gesichert ist!
9. Hydraulikelemente stehen unter Hochdruck.
10. Die Spaltung darf nur eine Person ausführen. Die Aufhaltung von anderen Personen im Spaltungsgebiet während der Spaltung ist untersagt.
11. Ein Verhindern der zweihändigen Steuerung des Schubzylinders mit dem Spaltkeil ist verboten.
12. Das Klettern auf den Holzspalter und die Fahrt damit sind nicht zugelassen.
13. Bei der Fahrt auf öffentlichen Straßen bitte die Verkehrszeichen und die Verkehrsordnung berücksichtigen!
14. Vor der Anfahrt und der Eingliederung in den Verkehr seien Sie noch besonders aufmerksam und überprüfen die nächste Umgebung (Kinder)! Sorgen Sie für eine ausreichende Sicht!
15. Für die Fahrt muss der Holzspalter im vorgeschriebenen Zustand sein!
16. Die Fahrtgeschwindigkeit immer den Umgebungsbedingungen anpassen. Bei der Fahrt bergauf oder bergab und in der Querrichtung vermeiden Sie schnelles und plötzliches Abbiegen!
17. Werkeinstellungen dürfen nicht verändert werden.
18. Regelmäßig die Schraubverbindungen und den Ölstand kontrollieren.

### 2.3 Technische Daten

Geeignet für Holzspalter:	TITANIUM 18 / 20 / 25
Antrieb	direkt mit der Trommel verbundener Hydromotor
Zugkraft [kg]	900
Gewicht Seilwinde [kg]	62
Maße HxBxL [mm]	472x 520 x 810
Seillänge [m]	15
Seildurchmesser [mm]	6
Geschwindigkeit der Seilabwicklung [m/min]	35

Das Lärmniveau überschreitet nicht 70 dB.

### 2.4 Beschreibung der hydraulischen Seilwinde

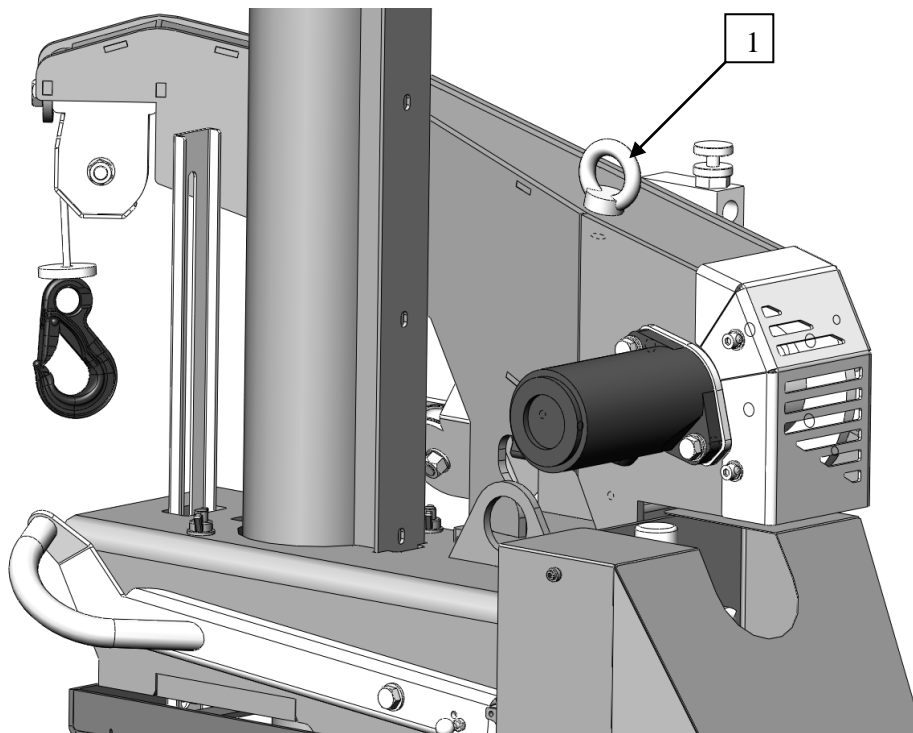


1	Gestell	8	DRAHTSEIL
2	Hydromotor	9	Rolle
3	Hydraulikventil	10	Walze
4	Ventilhebel	11	Trommeldeckel
5	Trommellager	12	Hydrauliköldurchfluss-Verteiler
6	Ventileinschaltmechanismus	13	Hebeöse
7	Hebehaken	14	Trommel für Seilaufwickeln

### 3. ABLADEN VOM TRANSPORTMITTEL



- Große Kippgefahr.



**Bild 1**

Den Holzspalter vom Transportmittel auf einen ebenen und festen Boden stellen. Dafür eine verschiebbare Hydraulikseitenwand des Transportmittels oder ein Hebewerk benutzen, das den Holzspalter in die Transportöse (1) einspannen kann. Vom Holzspalter die Verpackung entfernen.

## 4. BEDIENUNG DER HYDRAULIKWINDE MIT DRAHTSEIL

Die Hydraulikwinde funktioniert auf dem Prinzip des Drahtseilaufwickelns mit dem Haken auf die Trommel.

Mit der Bewegung des Hydraulikventilhebels nach rechts wird das Drahtseil von der Trommel abgewickelt. Mit rechter Hand den Haken (2) anfassen, mit linker Hand den Hydraulikventilhebel (1) bewegen.

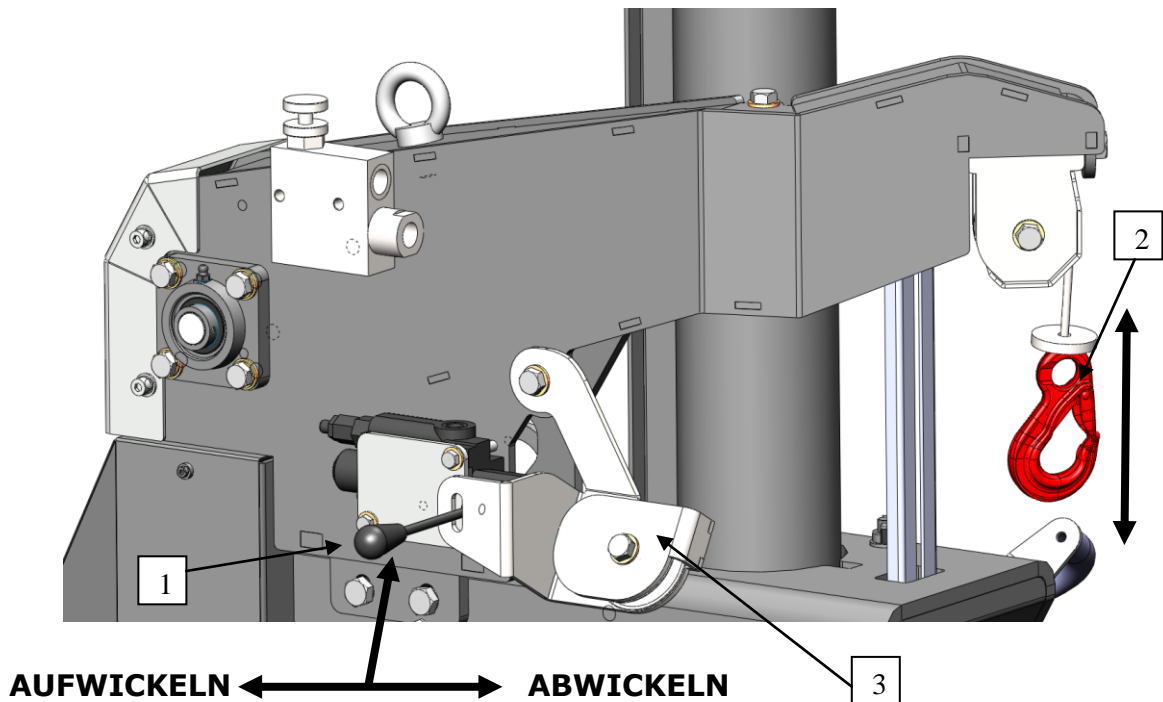


Bild 2

Solange der Ventilhebel nach rechts gedrückt wird, erfolgt das Abwickeln des Drahtseils. Wenn eine geeignete Länge des Drahtseils abgewickelt wird, dieses über die Rolle des Einschaltmechanismus (3) führen und den Hydraulikventilhebel (1) loslassen. Den Haken (2) anfassen und ziehen. Solange der Haken gezogen wird, erfolgt das Abwickeln des Drahtseils, weil über den Einschaltmechanismus der Hydraulikventilhebel nach rechts bewegt wird. Beim Nachlassen der Zugkraft wird das Abwickeln des Drahtseils unterbrochen.

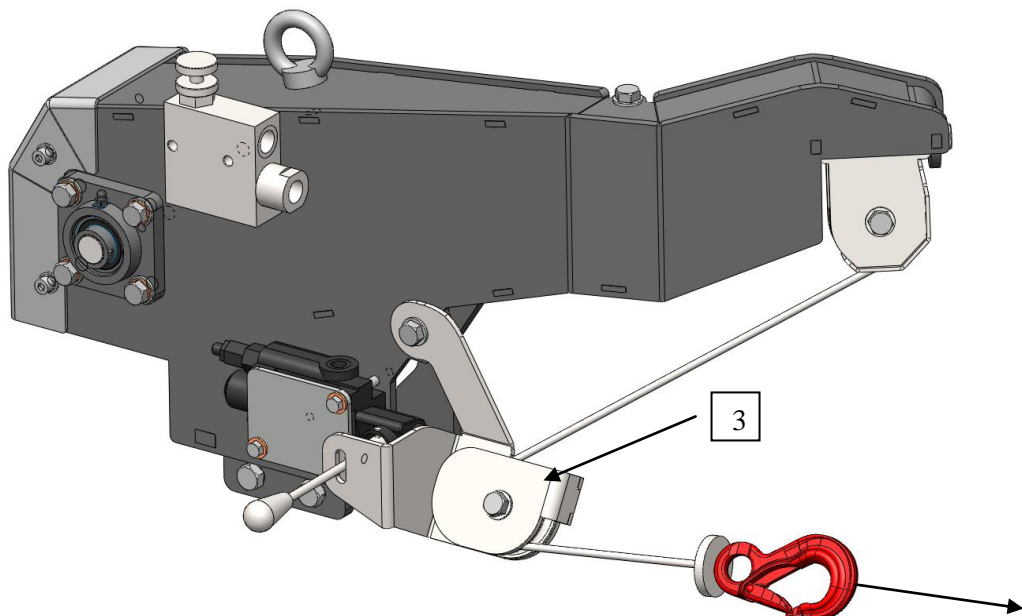


Bild 3

Das Drahtseil zuerst dem Stamm nähern. Dann dieses um den Stamm herum führen und mit dem Haken hinter dem Drahtseil zumachen (Bild 4). Für das Ziehen und das Anheben kann auch eine Hebezange (Zubehör – Bild 5) verwendet werden.



Bild 4



Bild 5

Das Drahtseil aus dem Einschaltmechanismus entfernen (3) und den Ventilhebel nach links bewegen. Das Drahtseil beginnt sich auf die Trommel aufzuwickeln und somit den Stamm zu ziehen beziehungsweise anzuheben. Beim Nachlassen des Hebels stoppt das Drahtseil und haltet die Last. (Wird nicht unter der Last abgewickelt.)

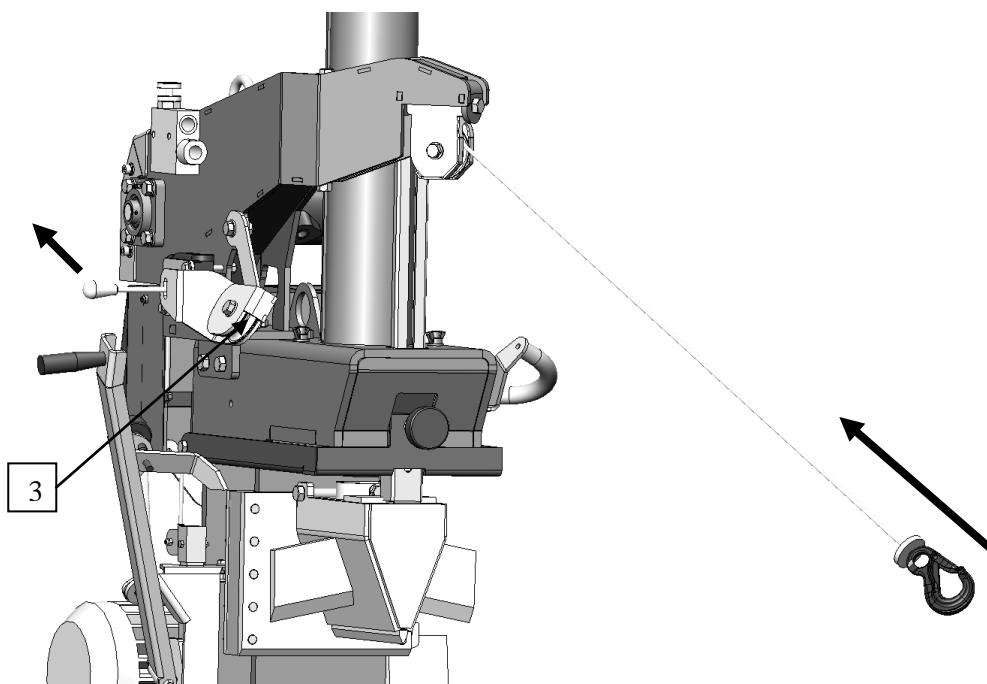


Bild 5



## 5. REGELMÄßIGE KONTROLLE UND WARTUNG DES HOLZSPALTERS MIT SEILWINDE



- Bei Kontrolle, Wartung, Reinigung oder Serviceleistung des Holzspalters mit der Seilwinde den Schleppermotor abstellen und den Zündschlüssel ausziehen. Den Schlepper gegen das Fortbewegen sichern.

### 5.1 Kontrolle von Schraubenverbindungen

Die Schraubenverbindungen nach den ersten zehn Arbeitsstunden kontrollieren und sie ggf. festschrauben. Danach die Kontrolle alle 50 Arbeitsstunden wiederholen.

Den Verschluss des Sicherheitsventils für die Winde und des Durchflussverteilers überprüfen. Veränderungen von Einstellungen darf nur ein autorisierter Kundendienst erledigen.

### 5.2 Kontrolle des Drahtseil- und des Hebehakenzustandes

Vor jeder Benutzung der Winde den Drahtseilzustand überprüfen. Über die gesamte Länge des Drahtseils dürfen keine Zerreißen von einzelnen Stahlfäden sein. Die Verbindung zwischen dem Drahtseil und dem Haken überprüfen.

### 5.3 Kontrolle des Zustandes von Hydraulikschläuchen

- Hydraulikschläuche regelmäßig kontrollieren.
- Beschädigte Schläuche sofort ersetzen.
- Die Schläuche nach dem Ende der Standzeit ersetzen. (6 Jahren bei einer gewöhnlichen Benutzung.)

## 6. ZUBEHÖR

- Hebezeuge



## 7. KUNDENDIENST

Kundendienstleistungen, Ersatzteile und das Zubehör für das Produkt werden mindesten fünf (5) Jahre nach dem Ende des Serienbaus gewährleistet.

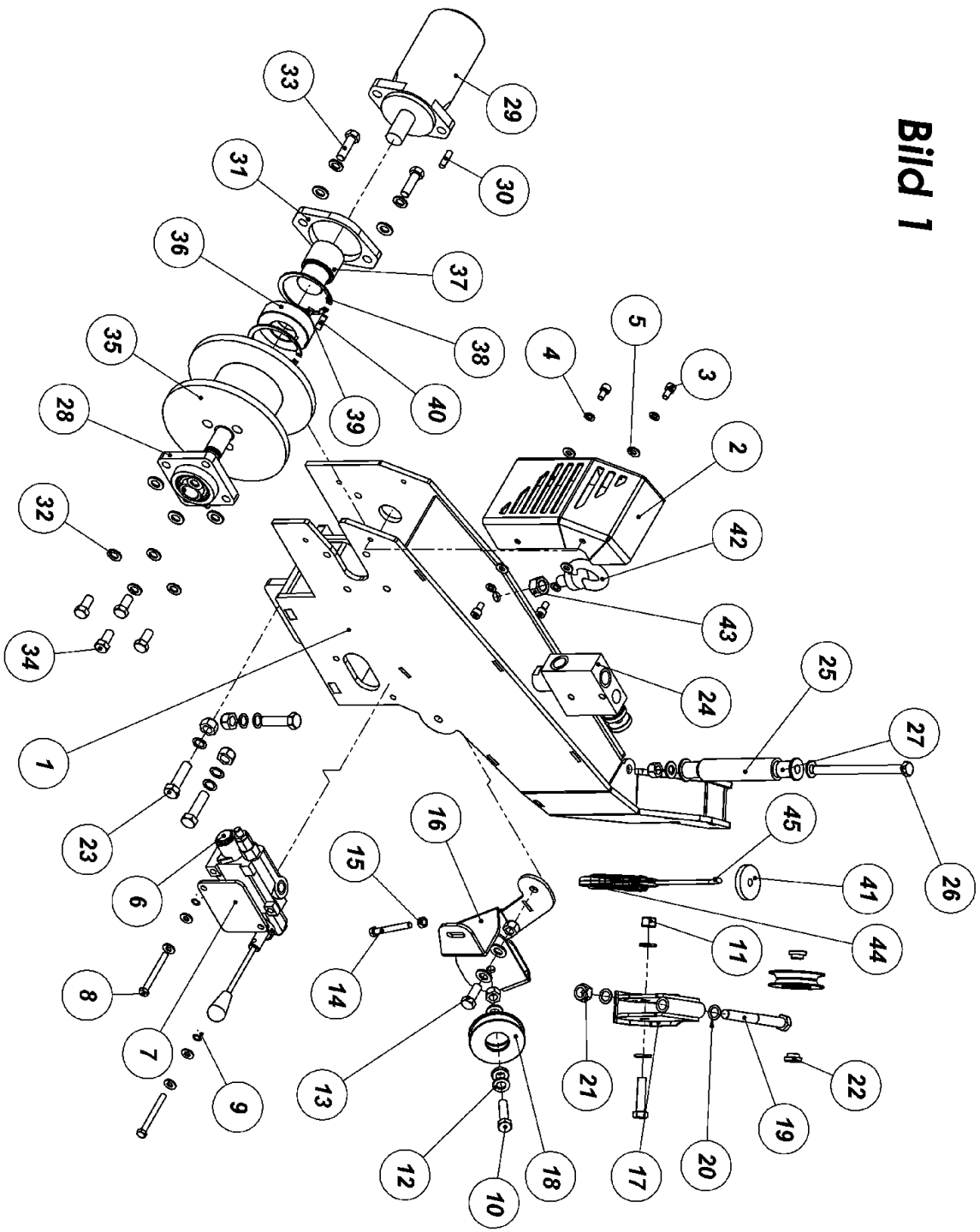
## 8. ERSATZTEILLISTE SEILWINDE

### BILD 1

<b>Pos.</b>	<b>Benennung</b>	<b>Stück</b>	<b>Ident. Nr.</b>
1	Windengestell GESCHWEIßT	1	50101000
2	Trommeldeckel	1	50407001
3	Schraube M8 x 15 IMBUS (8.8 Zn)	4	30056
4	Unterlegscheibe 8 V (Zn B)	4	30044
5	Unterlegscheibe 8 (Zn A)	8	30041
6	Ventil A1GKZ1	1	30136
7	Ventilblech	1	50404001
8	Schraube M8 x 75 (8.8 Zn)	2	30135
9	Mutter M8 S (8 Zn)	2	30036
10	Schraube M12 x 50 (8.8 Zn)	2	30132
11	Mutter M12 S (8 Zn)	4	30031
12	Unterlegscheibe 12 (8 Zn)	14	30038
13	Schraube M12 x 30 (8.8 Zn)	1	30095
14	Schraube M8 x 70 (8.8 Zn)	1	30060
15	Mutter M8 (8 Zn)	1	30028
16	Ventilriemenscheibenträger GESCHWEIßT	1	50403100
17	Riemenscheibengehäuse GESCHWEIßT	1	50406001
18	Riemenscheibe mit Lager 80 x 20	2	30131
19	Schraube M14 x 140 (8.8 Zn)	1	30117
20	Unterlegscheibe 14 (Zn A)	8	30039
21	Mutter M14 S (8 Zn)	4	30032
22	Riemenscheibenbuchse	4	50400001
23	Schraube M14 x 50 (8.8 Zn)	3	30134
24	Durchflussverteiler RFP3	1	30143
25	Walze	1	50405001
26	Schraube M12 x 160 (8.8 Zn)	1	30100
27	Walzenbuchse	2	50405002
28	Lager mit Gehäuse UCF 205	1	30138
29	Hydromotor OP315C	1	30137
30	Dübel 8 x 7 x 30	1	30137/2
31	Motorunterlegscheibe	1	50402008
32	Unterlegscheibe 12 V (Zn B)	6	30092
33	Schraube M12 x 40 (8.8 Zn)	2	30065
34	Schraube M12 x 25 (8.8 Zn)	4	30133
35	Trommel GESCHWEIßT - bearbeitet	1	50402006
36	Lager selbsthemmend CSK40	1	30151
37	Lagerwelle	1	50402010

38	<i>Sicherungsring 83,5 x 2,5</i>	2	30166
39	<i>Dübel 12 x 8 x 22</i>	1	30153
40	<i>Dübel 10 x 8 x 25</i>	1	30154
41	<i>Sicherungsunterlegscheibe</i>	1	50400002
42	<i>Ringschraube M16 (8 Zn)</i>	1	30140
43	<i>Mutter M16 (8 Zn)</i>	1	30118
44	<i>Litze mit Haken</i>	1	30141
45	<i>Drahtklemme - M6</i>	1	30142

Bild 1



## 9. EG KONFORMITÄTSEKTLÄRUNG

### **EG Konformitätserklärung**

gemäß der EG-Richtlinie 2006/42/EG und  
der Ordnung über die Sicherheit der maschinensicherheit (Uradni list RS, Nr. 75/08)

Wir

### **UNIFOREST D.O.O.**

Dobriša vas 14a, 3301 PETROVČE

erklären in alleiniger Verantwortung, dass das Produkt:

### **Seilwinde für holzspalter:**

### **TITANIUM 18-20-25**

den einschlägigen grundlegenden Sicherheits- und Gesundheitsanforderungen der EG-Richtlinie 2006/42/EG und der Ordnung über die Maschinensicherheit (Ur.list RS, Nr. 75/08) entspricht.

Zur sachgerechten Umsetzung der in den EG-Richtlinien genannten Sicherheits- und Gesundheitsanforderungen wurde(n) folgende Norm(en) und/oder technische Spezifikation(en) herangezogen:

EN ISO 12100/2011 EN 609-1/2009+ A2: 2009  
EN ISO 4254-1 /2013 EN ISO 4413:2011  
EN ISO 13857/2008 EN 60204-1/2006 /A1/2009

Petrovče, 16.04.2012

Drago Pintar, ing.  
direktor