

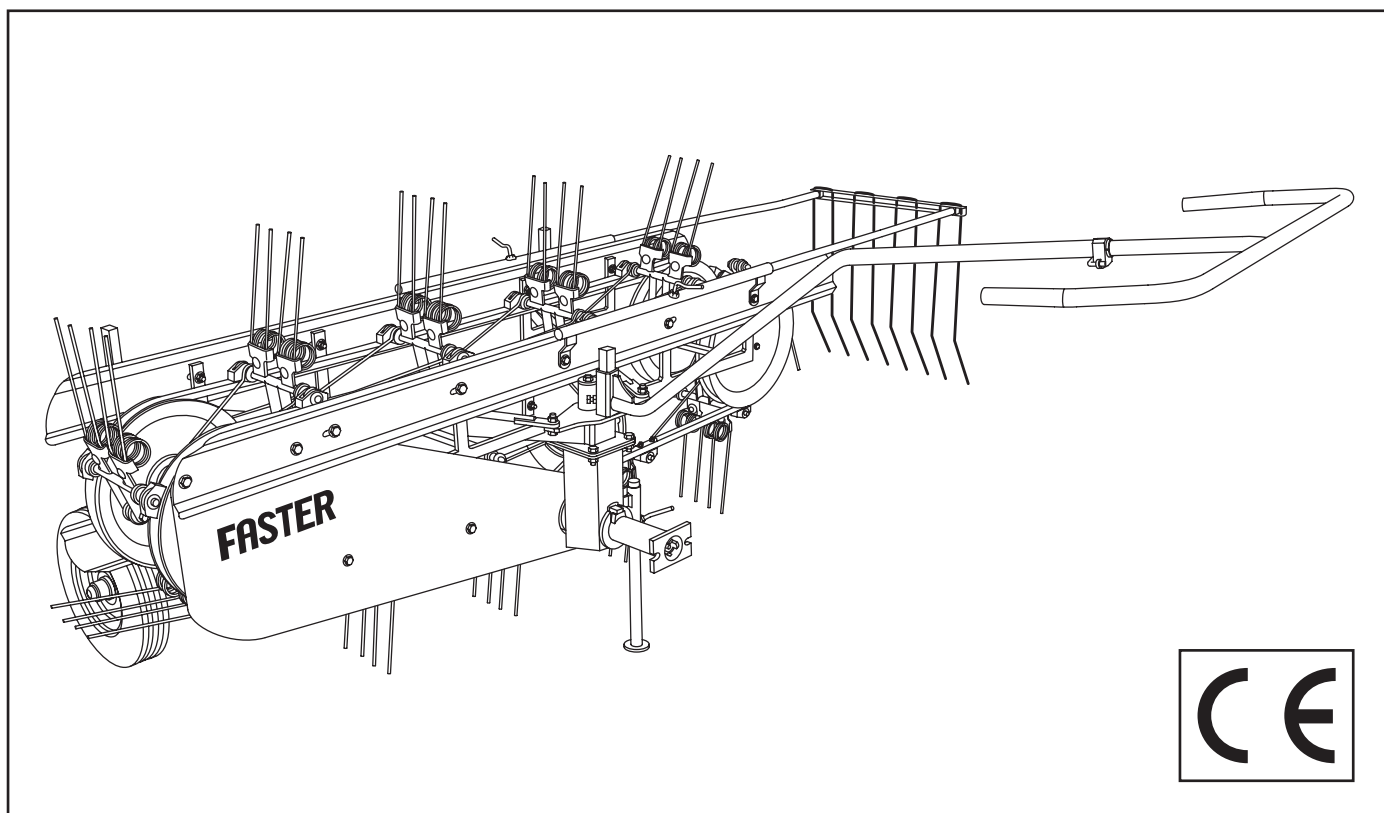


Morellato Pietro & Figli S.n.c.

**RANGHINATORE VOLTAFIENO A NASTRO PER
MOTOFALCIATRICI E MOTOCOLTIVATORI**

Mod. FASTER 16-18-20-22

Mod. FASTER CASTOR 16-18-20-22



COSTRUTTORE:

MORELLATO PIETRO E FIGLI s.n.c.

Via Provinciale, 36
35010 Carmignano di Brenta
Padova - ITALIA

Tel. +039 (049)5957274

Fax +039 (049)9430536

mail: info@morellatosnc.it

website: www.morellatosnc.it

ISTRUZIONI PER USO E MANUTENZIONE

EDIZIONE:

05/2016

LINGUA:

I

ATTENZIONE - IMPORTANTE

Il presente manuale deve essere letto molto attentamente prima di trasportare, installare, usare o eseguire qualsiasi manutenzione sulla macchina.

Deve essere conservato con cura in un luogo noto all'utente della macchina, ai responsabili, agli incaricati del trasporto, installazione, uso, manutenzione, riparazione ed eventuale smaltimento finale.

Il presente manuale indica l'utilizzo previsto della macchina e fornisce istruzioni di per il trasporto, l'installazione, il montaggio e l'uso della macchina.

Fornisce informazioni per gli interventi di manutenzione, l'ordinazione dei ricambi, la presenza di rischi residui, l'istruzione del personale addetto, ecc..

Il presente manuale è da considerarsi parte integrante della macchina e deve essere conservato fino alla demolizione finale della stessa. In caso di smarrimento richiederne una nuova copia al costruttore.

Accertarsi che tutti gli utilizzatori abbiano appreso a fondo le istruzioni riportate e preso atto del corretto uso e delle norme di sicurezza da seguire e rispettare.

Possibili incidenti possono essere evitati seguendo queste istruzioni tecniche compilate con riferimento alla **direttiva macchina 2006/42/CE** e successive modifiche e integrazioni.

In ogni caso conformarsi sempre alle norme di sicurezza nazionali.

Non rimuovere e non manomettere le protezioni, le etichette e le scritte particolarmente quelle imposte dalla legge.

Ditta:

MORELLATO PIETRO E FIGLI s.n.c.

Via Provinciale, 36 - 35010 Carmignano di Brenta
Padova - ITALIA

Tel. +039 (049)5957274 - Fax +039 (049)9430536

mail: info@morellatosnc.it

website: www.morellatosnc.it

Macchina:

**RANGHINATORE VOLTAFIENO A
NASTRO PER MOTOFALCIATRICI E
MOTOCOLTIVATORI**

Modello:

FASTER _____

FASTER CASTOR _____

Anno di costruzione

ANNO _____

Cliente:

Cliente: _____

Utilizzatore:

Utilizzatore: _____

Indirizzo: _____

**CONSERVARE CON CURA IL MANUALE DI ISTRUZIONI
PER CONSULTAZIONI FUTURE**

**QUESTA MACCHINA PUÒ ESSERE IMPIEGATA
SOLO ED ESCLUSIVAMENTE DA PERSONALE
ADEGUATAMENTE ISTRUITO
ED ABILITATO ALL'USO**

INDICE

CAP. 01	DATI TECNICI	
	1.1 Tabella Dati Tecnici	Pag. 6
CAP. 02	DESCRIZIONE MACCHINA	
	2.1 Descrizione macchina FASTER	Pag. 6
	2.2 Descrizione macchina FASTER CASTOR	Pag. 7
CAP. 03	USO MACCHINA	
	3.1 Uso previsto e non previsto	Pag. 7
CAP. 04	MOVIMENTAZIONE MACCHINA	
	4.1 Movimentazione trasporto e messa a dimora	Pag. 8
CAP. 05	MONTAGGIO E SMONTAGGIO	
	5.1 Montaggio e smontaggio	Pag. 8
CAP. 06	MESSA IN SERVIZIO	
	6.1 Preparazione per la messa in servizio	Pag. 9
CAP. 07	ATTACCO AL MOTOCOLTIVATORE/MOTOFALCIATRICE E TRASPORTO SU STRADA	
	7.1 Attacco al motocoltivatore/motofalciatrice ed istruzioni per il trasporto su strada	Pag. 9
CAP. 08	MESSA IN SERVIZIO MACCHINA	
	8.1 Messa in servizio e uso sul terreno	Pag. 10
CAP. 09	MANUTENZIONE MACCHINA	
	9.1 Manutenzione e riparazione	Pag. 12
CAP. 10	RUMORE	
	10.1 Informazioni sul rumore	Pag. 15
CAP. 11	PARTI DI RICAMBIO	
	11.1 Documentazione Tecnica	Pag. 15
Allegato	DICHIARAZIONE CE DI CONFORMITA'	Pag. 22

DATI TECNICI

Modello	FASTER 16	FASTER 18	FASTER 20	FASTER 22	FASTER CASTOR 16	FASTER CASTOR 18	FASTER CASTOR 20	FASTER CASTOR 22
Pettini	8x2	9x2	10x2	11x2	8x2	9x2	10x2	11x2
Largh. lavoro utile	125 cm	145 cm	165 cm	185 cm	125 cm	145 cm	165 cm	185 cm
Dim. di ingombro (Larg. x Lung. x H)	145x130 x110	165x130 x110	185x130 x110	205x130 x110	145x130 x110	165x130 x110	185x130 x110	205x130 x110
Massa (Kg)	128	140	146	154	128	140	146	154
Potenza richiesta (HP)	8	10	12	14	8	10	12	14
Numero di giri/1' ingresso	900	900	900	900	900	900	900	900
Ruote piroettanti	NO	NO	NO	NO	SI	SI	SI	SI
Leva direzionale	SI	SI	SI	SI	NO	NO	NO	NO
Supporto nastro	0	0	0	1	0	0	0	1

DESCRIZIONE MACCHINA

2.1 Descrizione macchina FASTER

Il ranghinatore voltafieno a nastro serie **FASTER** è una macchina dedicata alla preparazione e raccolta del foraggio.

È costituita da un nastro formato da due cinghie (Fig.1 Part.1) su cui sono fissati dei bilancini portanti le molle (Fig.1 Part.2) che servono al trascinamento del foraggio.

Questa serie di macchine può essere predisposta per essere usata con tutti i tipi di motofalciatrici e motocoltivatori reversibili.

L'accoppiamento al motocoltivatore o motofalciatrice è diretto, tramite un attacco fisso o rapido (Fig.1 Part.3) che lega saldamente le due macchine assieme.

Il moto viene trasmesso dalla presa di forza del motocoltivatore, tramite un albero interno all'attacco ed una coppia di pulegge (Fig.1 Part.4 e 5), al nastro.

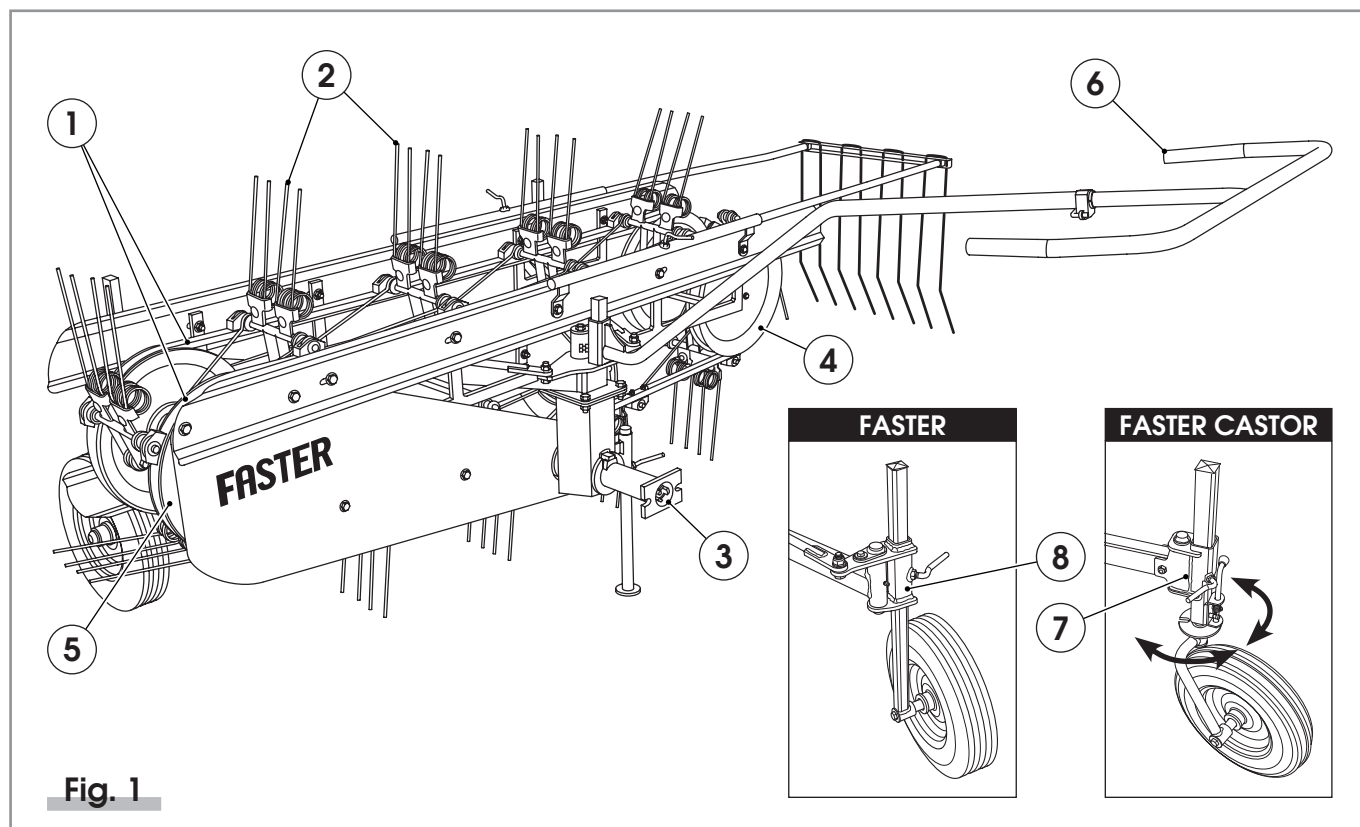
La rotazione del nastro ad una determinata distanza dal terreno permette infatti i lavori che saranno in seguito descritti.

Una leva direzionale (Fig.1 Part.6), connessa alle due ruote sterzanti (Fig.1 Part.8) tramite una serie di tiranti, consente di guidare il ranghinatore.

2.2 Descrizione macchina FASTER CASTOR

La serie **FASTER CASTOR** è stata sviluppata per essere montata su motocoltivatori e motofalciatrici idrostatici. Dato che tali sistemi di guida impegnano entrambe le mani, il ranghinatore non può essere guidato dall'operatore tramite la leva direzionale (Fig.1 Part.6). Per questo i ranghinatori della serie **FASTER CASTOR** non prevedono la leva direzionale (Fig.1 Part.6) e al posto delle ruote standard (Fig.1 Part.8) vengono montate ruote piroettanti (Fig.1 Part.7) per consentire al ranghinatore di seguire il motocoltivatore/motofalciatrice.

Escluso il sistema di guida, tutti gli altri componenti dei ranghinatori voltafieno a nastro della serie **FASTER CASTOR** sono uguali a quelli della serie **FASTER** (Vedi particolari da 1 a 5 capitolo **2.1 Descrizione macchina FASTER**).



USO MACCHINA

3.1 Uso previsto e non previsto

Questa macchina nei due modelli **FASTER** e **FASTER CASTOR** è destinata a ranghinare, voltare, spandere ed arieggiare il foraggio. Non è previsto l'utilizzo con prodotti diversi.

MOVIMENTAZIONE MACCHINA

4.1 Movimentazione trasporto e messa a dimora

La movimentazione e trasporto con ruote è prevista esclusivamente tramite il motocoltivatore o la motofalciatrice.

Per la messa a dimora si raccomanda il posizionamento in condizioni di stabilità e sicurezza evitando l'esposizione delle molle ad interferenza con persone.

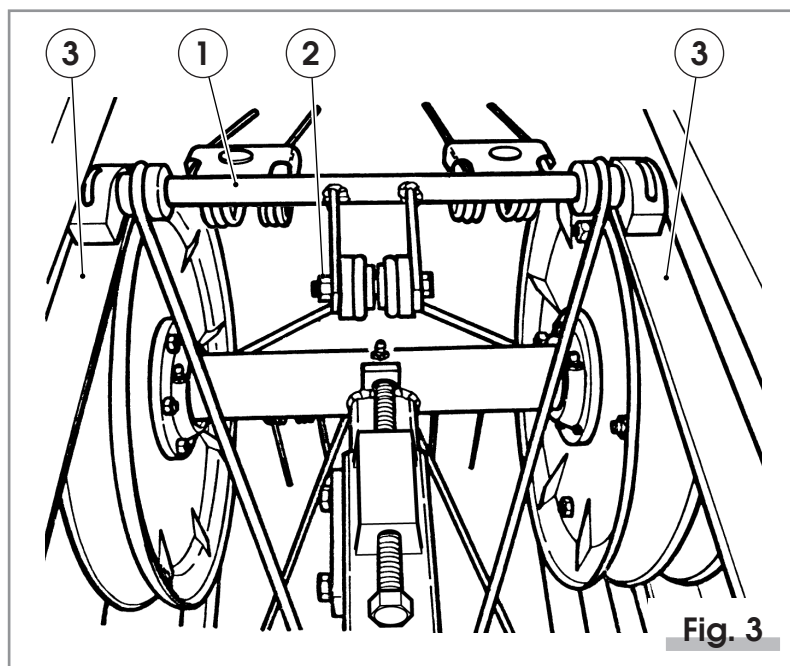
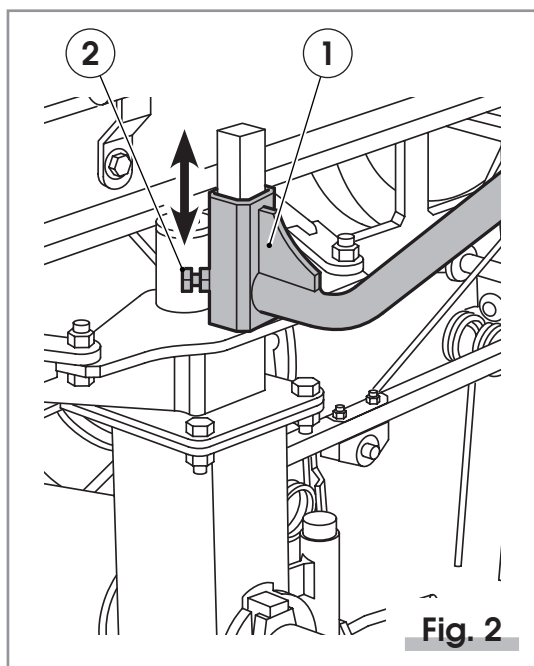
MONTAGGIO E SMONTAGGIO

5.1 Montaggio e smontaggio

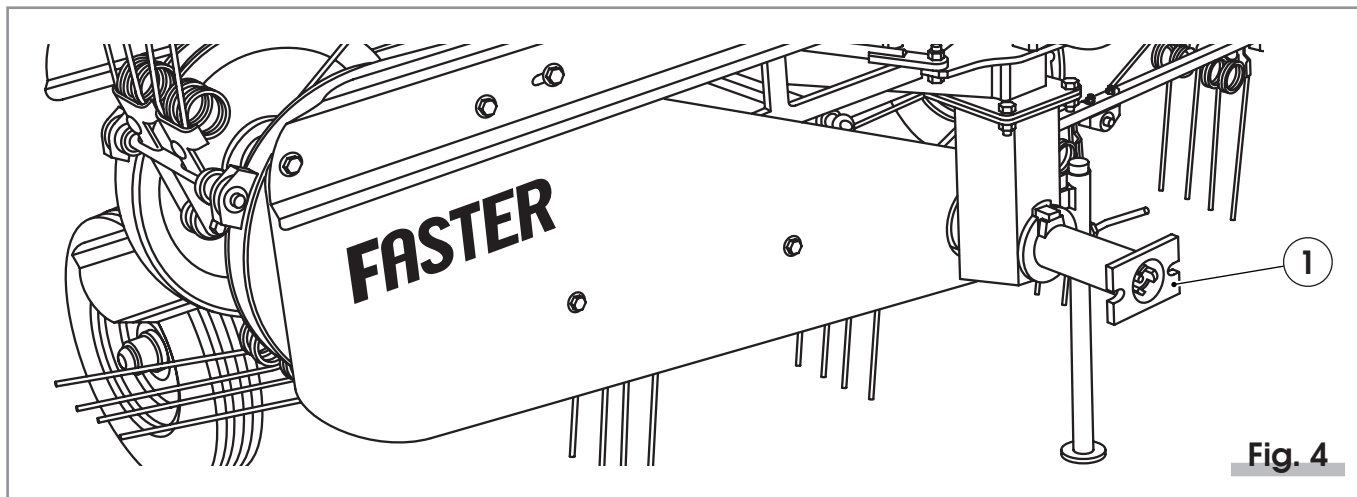
La macchina è distribuita normalmente con i bilancini della parte superiore del nastro in posizione abbassata e con la leva direzionale smontata (la serie **FASTER CASTOR** non ha la leva direzionale).

Per predisporre la macchina all'uso osservare le seguenti indicazioni:

- # Inserire la leva direzionale (Fig.2 Part.1) nell'apposito alloggiamento impedendone la fuoriuscita fissando la vite (Fig.2 Part.2) presente nel supporto della leva direzionale e regolandone l'altezza.



- # Ruotare i bilancini (Fig.3 Part.1) nella posizione di lavoro e fissare ciascuno di essi con il tirante doppio del bilancino che precede tramite la vite e dado autobloccante già premontati nel tirante (Fig.3 Part.2).



MESSA IN SERVIZIO

6.1 Preparazione per la messa in servizio

- # Prima dell'uso il ranghinatore deve essere lubrificato tramite ingrassaggio dei punti indicati nel Cap. 09 - "Manutenzione Macchina".
- # La tensione delle cinghie (Fig.3 Part.3) non necessita di alcuna regolazione per la messa in servizio.
- # La tensione delle cinghie deve essere controllata dopo le prime 10 ore di lavoro per recuperare eventuali allungamenti. Per questa operazione seguire quanto indicato nel Cap. 09 - "Manutenzione Macchina".

ATTACCO AL MOTOCOLTIVATORE/MOTOFALCIATRICE E TRASPORTO SU STRADA

7.1 Attacco al motocoltivatore/motofalciatrice ed istruzioni per il trasporto su strada

L'attacco di trasmissione frontale (Fig.4 Part.1) è la parte che va accoppiata al motocoltivatore/motofalciatrice.

ATTACCO AL MOTOCOLTIVATORE/MOTOFALCIATRICE:

Al momento del fissaggio delle due parti assicurarsi che il gruppo sia ben centrato e che le viti di collegamento vengano serrate con forza (nel caso di attacco fisso), oppure che il perno di bloccaggio sia ben inserito (nel caso di attacco rapido).

TRASPORTO SU STRADA:

Per il trasporto su strada si deve:

- # sollevare il piedino di appoggio (Fig.5 Part.1);
- # rientrare il parafieno laterale (Fig.5 Part.2) e fissarlo con gli appositi perni filettati (Fig.5 Part.3);
- # sollevare il nastro da terra agendo sui due montanti ruote posteriori tramite la apposite maniglie filettate (Fig.5 Part.4);
- # usare la leva direzionale (Fig.5 Part.5) per guidare il ranghinatore nella direzione voluta azionandola direttamente dalla posizione di guida del motocoltivatore.

N.B. Nella serie **FASTER CASTOR** è il motocoltivatore o motofalciatrice a guidare il ranghinatore. Per lavorazioni su terreni piani le ruote piroettanti vengono lasciate libere. Per lavorazioni su terreni in pendenza è possibile bloccare le ruote piroettanti in posizione dritta attraverso la leva di blocco ruota (Fig.5 Part.6).

ATTENZIONE: Tutte le norme e regolamenti locali dei rispettivi "Codici della Strada" devono essere rispettati.

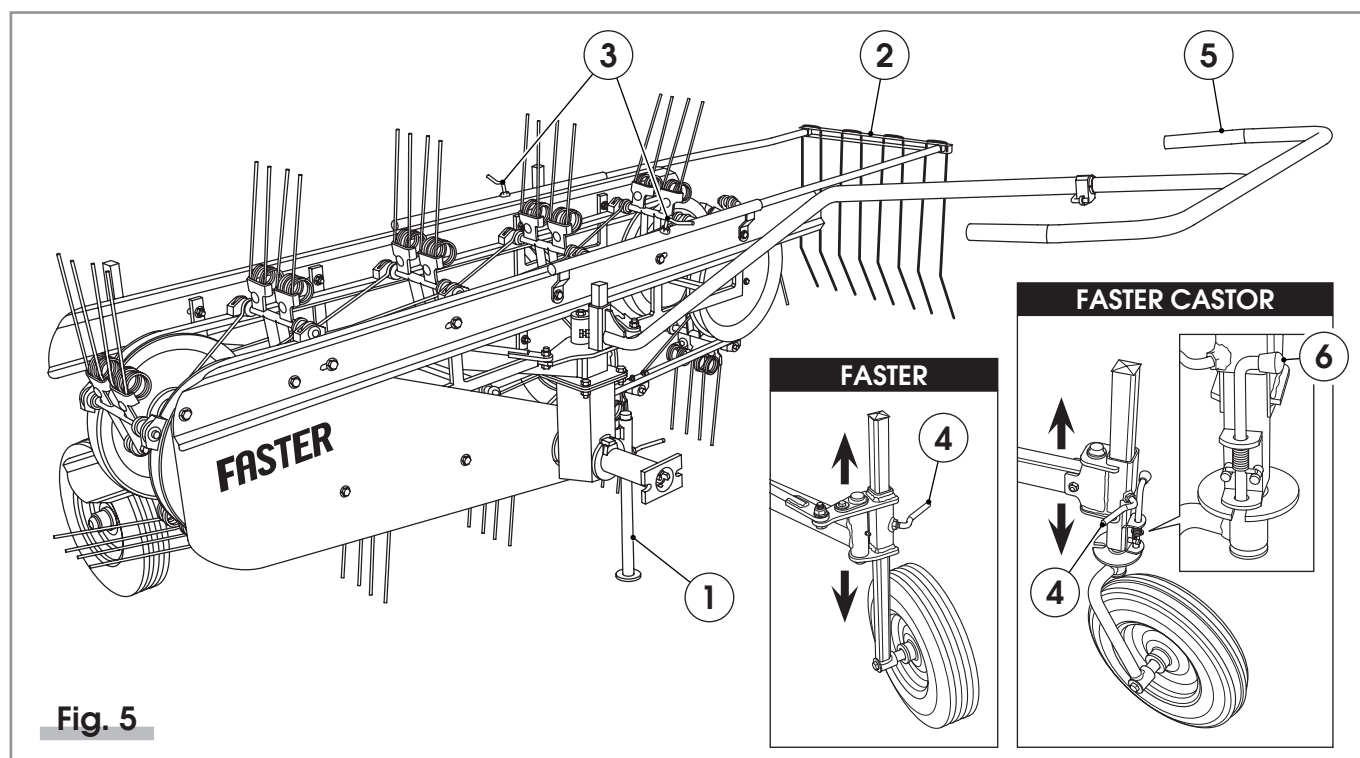


Fig. 5

MESSA IN SERVIZIO MACCHINA

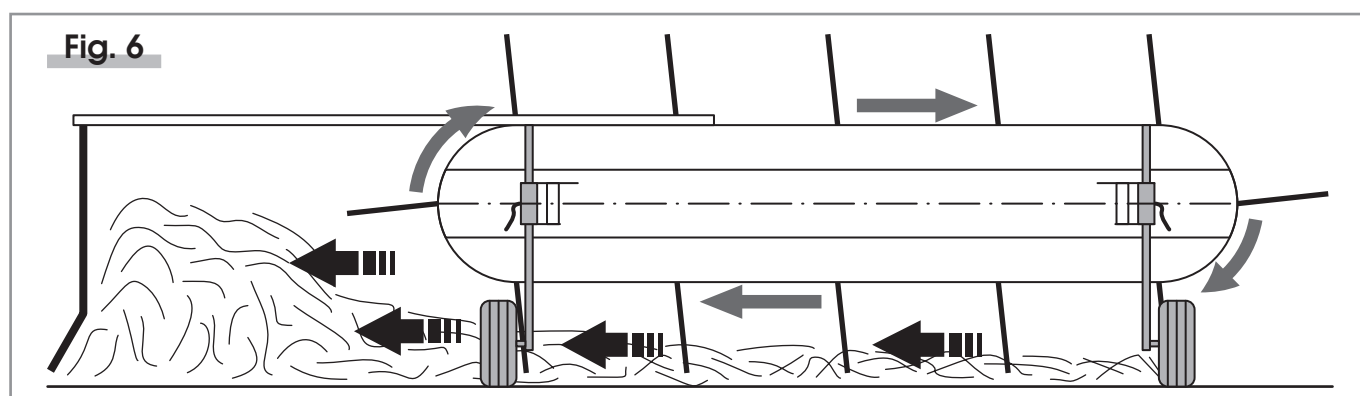
8.1 Messa in servizio e uso sul terreno

Per la messa in servizio non sono necessarie altre operazioni oltre a quelle precedentemente descritte.

La macchina, con semplici operazioni di regolazione, può essere predisposta per eseguire diversi tipi di lavoro quali:

RANGHINARE:

Per ranghinare il nastro deve lavorare orizzontale e deve essere regolato a circa 1 ÷ 2 cm dal terreno abbassando il ranghinatore agendo sui due montanti delle ruote posteriori tramite le apposite maniglie filettate (Fig.5 Part.4) in modo che la raccolta del foraggio avvenga senza causare uno sforzo eccessivo agli organi della macchina come indicato in Figura 6. Il paraferno laterale (Fig.5 Part.2) deve essere allargato e fissato in una posizione adeguata alla quantità di fieno in raccolta.



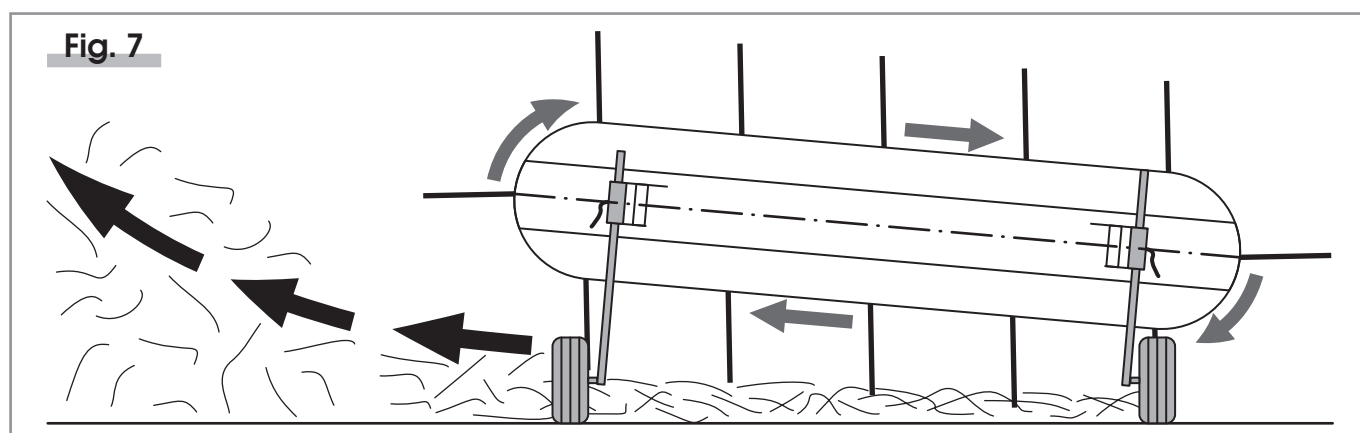
VOLTARE, ARIEGGIARE E SPANDERE:

Il ranghinatore va posizionato inclinato agendo sempre sui due montanti delle ruote posteriori tramite le maniglie filettate (Fig.5 Part.4) posizionandoli come indicato in Figura 7.

In questa modalità di lavoro il paraferno laterale (Fig.5 Part.2) viene asportato dalla macchina.

ATTENZIONE: La zona circostante la macchina in condizioni di funzionamento è interdetta a terzi.

ATTENZIONE: È fatto assoluto divieto di far funzionare il ranghinatore volta-fieno senza che il conduttore sia al posto di guida sul motocoltivatore.



MANUTENZIONE MACCHINA

9.1 Manutenzione e riparazione

ATTENZIONE: Il manutentore é responsabile del ripristino di tutte le protezioni di sicurezza al termine delle operazioni di manutenzione ordinaria e straordinaria sulla macchina.

INGRASSAGGIO:

Per assicurare un corretto funzionamento della macchina si deve provvedere a lubrificare tutti i cinematismi presenti.

OGNI 20 ORE: Lubrificare con grasso tutti i punti muniti di ingrassatore e relativa targhetta di segnalazione (vedi Fig.8).

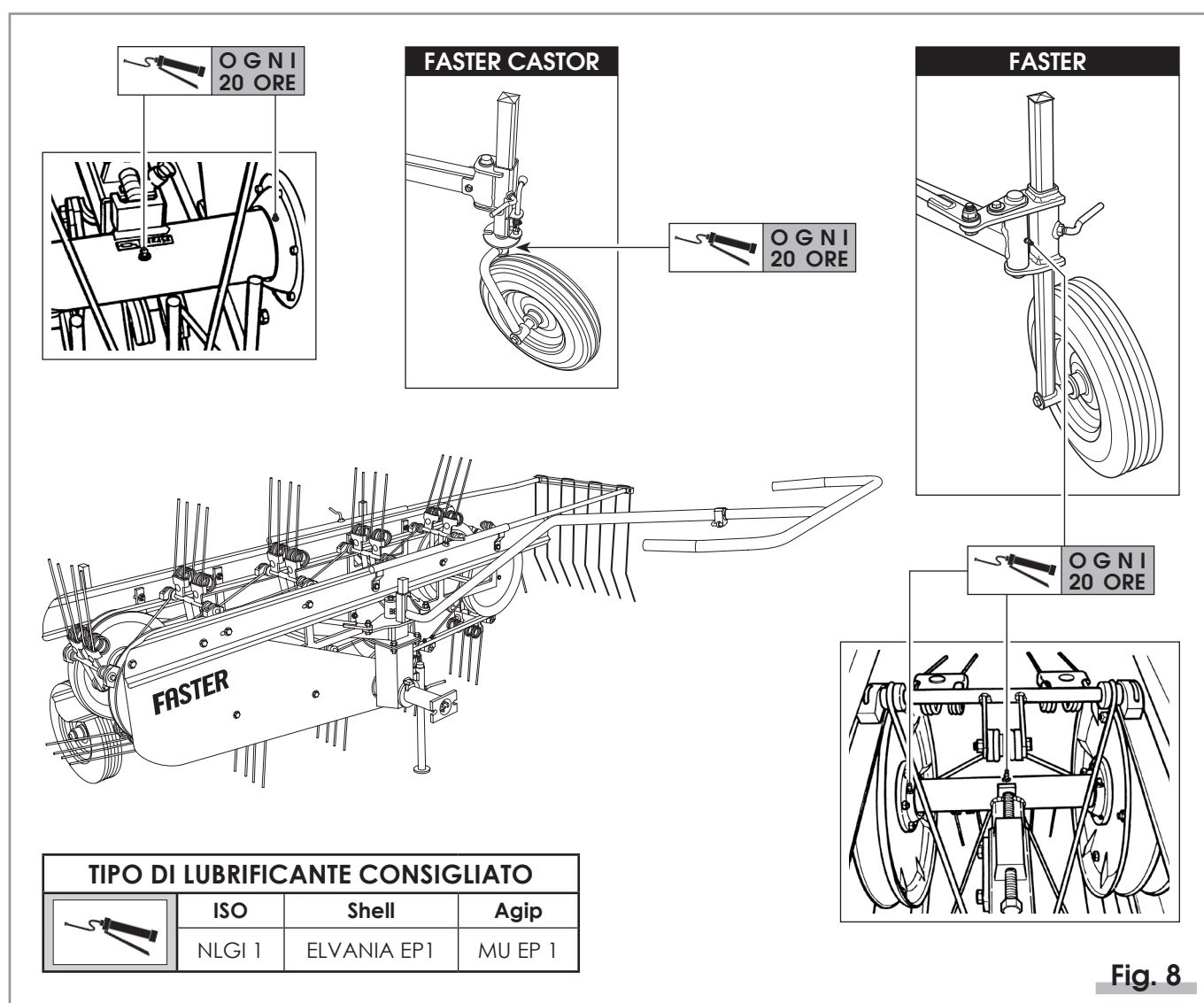


Fig. 8

TENSIONE DELLE CINGHIE:

Per assicurare un corretto funzionamento della macchina si deve provvedere a mantenere la giusta tensione delle cinghie di trasmissione.

- # **OGNI 25 ORE:** Verificare la tensione della cinghia di trasmissione attacco centrale/gruppo nastro (Fig.9 Part.1) e la tensione delle due cinghie del nastro (Fig.9 Part.2); generalmente queste subiscono un allungamento naturale dopo poche ore di lavoro.

Per ripristinare la tensione della cinghia di trasmissione attacco centrale/gruppo nastro:

- # allentare le due viti di bloccaggio (Fig.9 Part.3) del tenditore (Fig.9 Part.5) che agisce sul supporto albero motore (Fig.9 Part.6);
- # agire sulla vite (Fig.9 Part.4) fino a ripristinare la corretta tensione della cinghia attacco centrale/gruppo nastro (Fig.9 part.1);
- # bloccare nuovamente il gruppo avvitando le due viti di bloccaggio del tenditore (Fig.9 Part.3).

Nel caso si voglia tensionare solo le cinghie del nastro si dovrà agire come segue:

- # allentare le due viti di bloccaggio (Fig.9 Part.7) del tenditore posto sul supporto albero pulegge condotte (Fig.9 Part.8);
- # agire sulla vite (Fig.9 Part.9) fino a ripristinare la corretta tensione delle cinghie del nastro (Fig.9 part.2);
- # bloccare nuovamente il gruppo avvitando le due viti di bloccaggio del tenditore (Fig.9 Part.7).

ATTENZIONE: I carter e le protezioni di sicurezza devono assolutamente essere ripristinati nella posizione originale al termine di ogni lavoro di manutenzione.

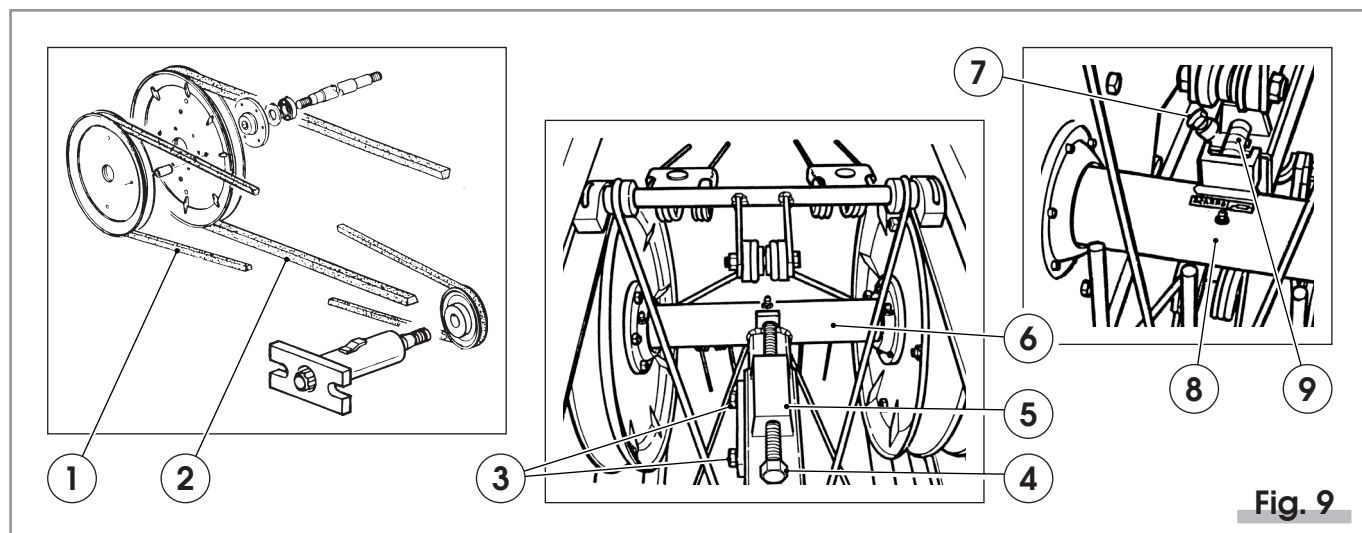
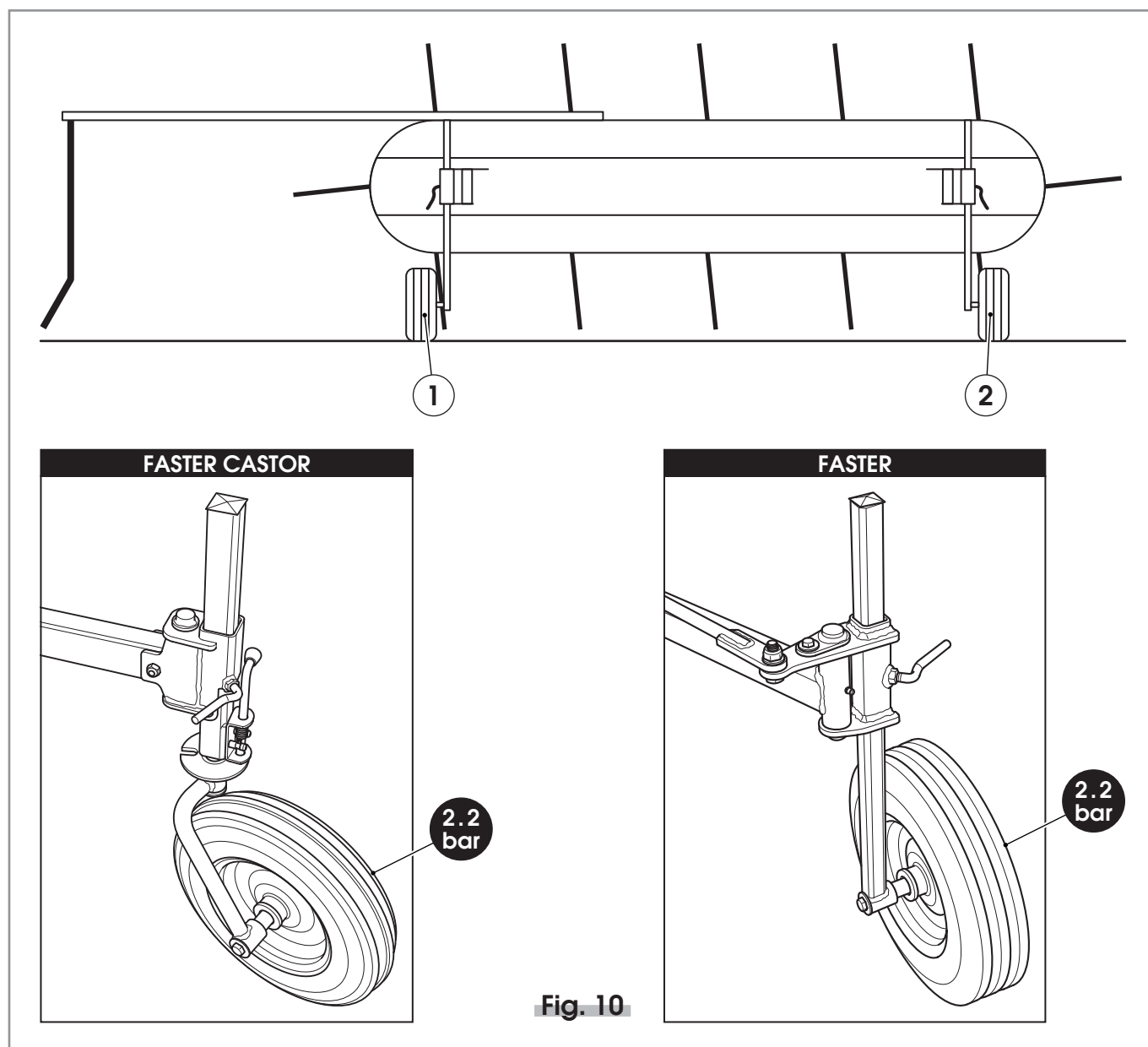


Fig. 9

CONTROLLO E RIPRISTINO PRESSIONE PNEUMATICI:

Periodicamente controllare la pressione di gonfiaggio dei pneumatici (Fig.10 Part.1 e 2).

- # **OGNI 80 ORE:** Con opportuno strumento di controllo verificare la pressione delle due ruote ed eventualmente ripristinare la pressione al valore ottimale di 2.2 bar.



RUMORE

10.1 Informazioni sul rumore

Il livello di pressione sonora equivalente ponderato A nel posto previsto per l'operatore durante le fasi di lavoro risulta essere inferiore a 70 dB(A)

I valori sono stati rilevati in accordo alle normative vigenti. I test sono stati eseguiti con la macchina che opera in modo continuo durante le due distinte fasi di lavoro cioè per "Ranghinare" o per "voltare, arieggiare e spandere".

PARTI DI RICAMBIO

11.1 Documentazione Tecnica

Le pagine che seguono illustrano i particolari del gruppo nastro e della trasmissione. Per eventuali ordini di ricambi seguire le posizioni come indicate nei disegni di Fig.11, 12 e 13 ed elencate nella liste successive.

PARTI PRINCIPALI MACCHINA

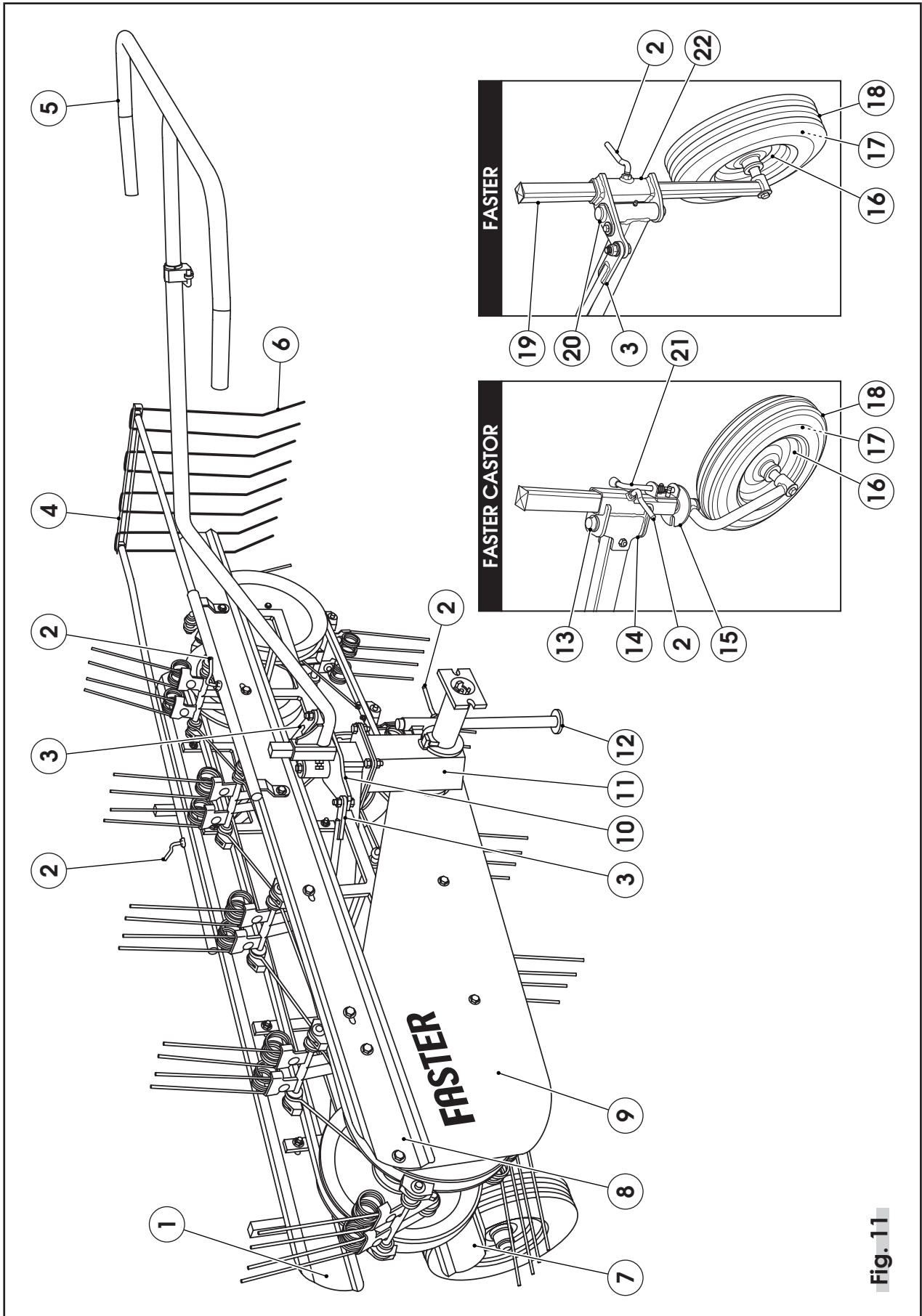


Fig. 11

Pos.	Descrizione	Codici FASTER				Codici FASTER CASTOR				Q.tà
		16	18	20	22	16	18	20	22	
1	Mezza spondina posteriore (parte superiore)									1
2	Maniglia filettata									5
3	Barra di collegamento									2
4	Parafieno									1
5	Leva sterzo									1
6	Dente bandiera parafieno									4
7	Mezza spondina posteriore (parte inferiore)									1
8	Spondina anteriore									1
9	Carter									1
10	Attacco leva sterzo									1
11A	Supporto attacco lungo (per ruote da 8"-10")									1
11B	Supporto attacco corto (per ruote da 12")									1
12	Piedino									1
13	Perno fissaggio montante ruota FASTER CASTOR									2
14	Supporto ruota FASTER CASTOR									2
15	Montante ruota FASTER CASTOR									2
16	Cerchio ruota con mozzo e cuscinetto									2
17	Camera d'aria per pneumatico									2
18	Pneumatico direzionale 4PR									2
19	Montante ruota FASTER									2
20	Perno fissaggio montante ruota FASTER									2
21	Perno sblocco ruota piroettante									2
22	Supporto ruota FASTER									2

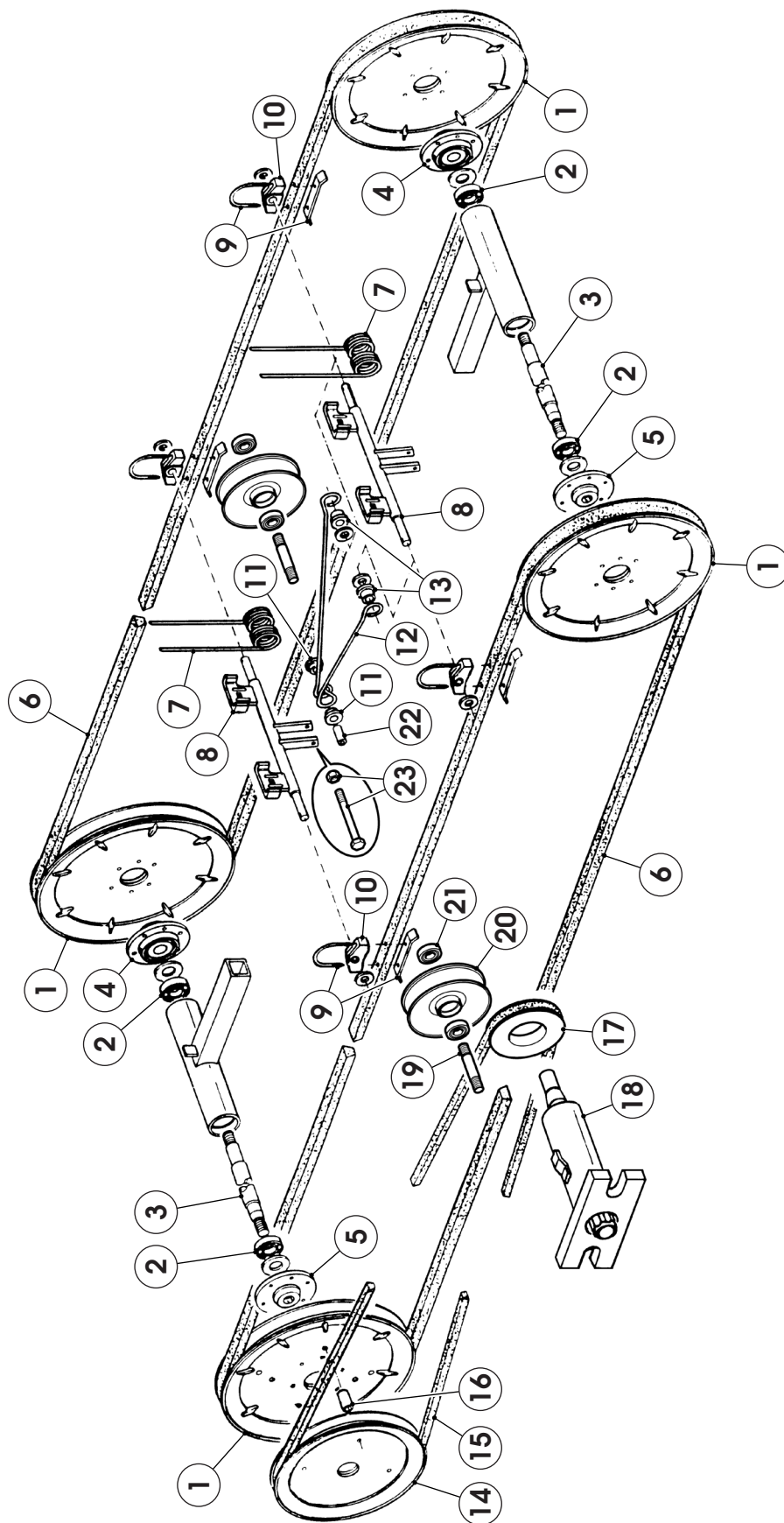


Fig. 12

Pos.	Descrizione	Codici FASTER				Codici FASTER CASTOR				Q.tà
		16	18	20	22	16	18	20	22	
1	Puleggia diametro 390x1D									4
2	Cuscinetto 6205 52x25x15									4
3	Albero porta mozi									2
4	Mozzo in ghisa foro cilindrico									2
5	Mozzo in ghisa foro conico									2
6	Cinghia sezione D (32x19 mm)									2
7	Dente verniciato Ø6.5									*
8	Bilancere zincato									*
9	Cavallo completo zincato									*
10	Supportino in nylon									*
11	Boccola corta in nylon									*
12	Tirante doppio zincato									*
13	Boccola lunga in nylon									*
14	Puleggia Ø320 x 1B									1
15	Cinghia sezione B (17x11 mm)									1
16	Distanziale pulegge									4
17	Puleggia Ø112 x 1B (ghisa)									1
18	Gruppo attacco (vedere Fig.13)									1
19	Perno									2
20	Puleggia supporto nastro									2
21	Cuscinetto									4
22	Tubetto tirante									*
23	Vite con dado per tubetto									*

* Quantità variabile in funzione del modello macchina

GRUPPO ATTACCO RAPIDO

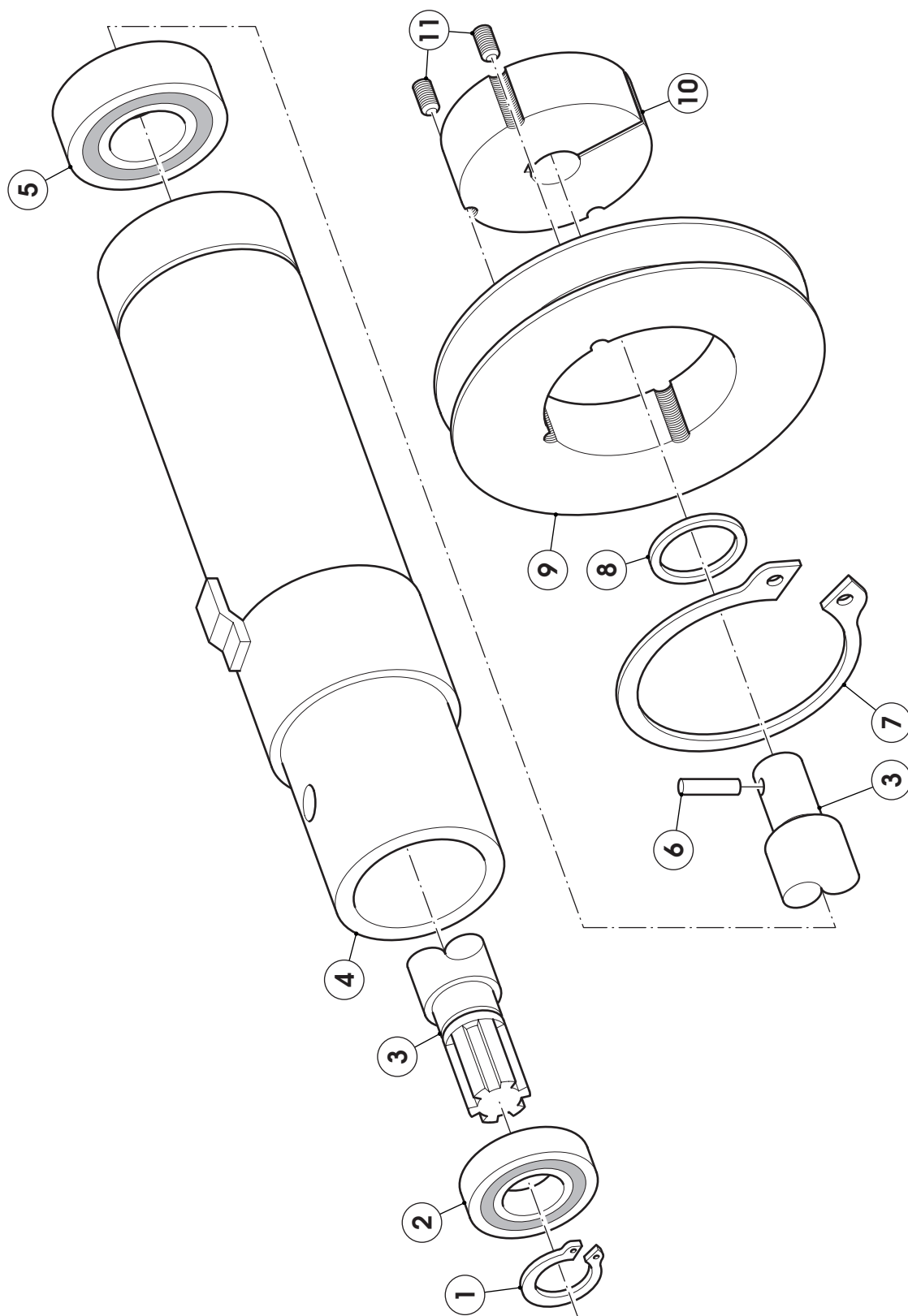


Fig. 13

DICHIARAZIONE DI CONFORMITÀ



La Ditta **Morellato Pietro e Figli s.n.c.** dichiara sotto la propria responsabilità che la macchina È conforme ai Requisiti di Sicurezza e Tutela della Salute di cui alla **Direttiva 2006/42/CE** e successive modifiche e integrazioni.

RANGHINATORE Modello FASTER - FASTER CASTOR

COMMESSA n°: _____
 CLIENTE: _____
 ANNO DI COSTR. _____
 MATRICOLA n°: _____
 MODELLO FASTER: _____
 MODELLO FASTER CASTOR: _____

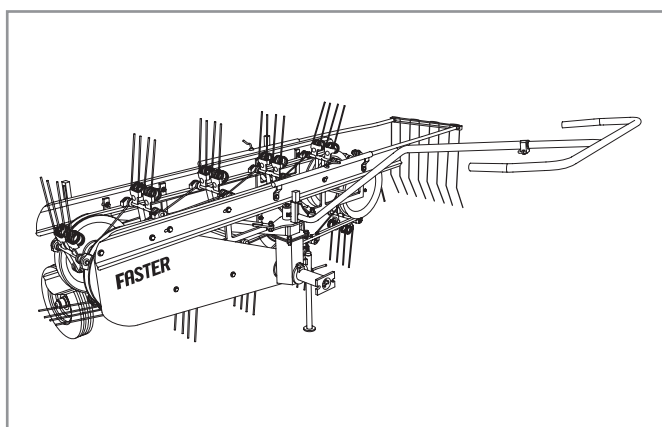
Per la sua costruzione sono state considerate le seguenti Norme di riferimento:

- | | |
|---------------------------|---|
| - UNI EN 12100-1-2 | <i>Sicurezza del macchinario. Concetti fondamentali, principi generali di progettazione per la realizzazione e costruzione dei ripari fissi e mobili.</i> |
| - UNI EN ISO 20643:2005 | <i>Macchine agricole - Macchine agricole semoventi, portate e semoportate e trainate - Requisiti comuni di sicurezza.</i> |
| - UNI EN ISO 982:1997 | <i>Sicurezza del macchinario - Requisiti di sicurezza relativi a sistemi e loro componenti per trasmissioni oleodinamiche e pneumatiche. Oleodinamiche.</i> |
| - UNI EN ISO 13857:2000 | <i>Sicurezza del macchinario - Distanze per impedire il raggiungimento di zone pericolose con gli arti superiori.</i> |
| - UNI EN ISO 12100-1:2005 | <i>Sicurezza del macchinario - Concetti fondamentali, principi generali di progettazione.</i> |
| - UNI EN ISO 5674:2009 | <i>Trattrici e macchine agricole forestali - Protezioni per alberi cardanici di trasmissione della presa di potenza.</i> |
| - UNI EN ISO 4254-1 | <i>Macchine agricole - Sicurezza - Parte 1: Requisiti generali</i> |

Carmignano di Brenta,
li: _____

MORELLATO PIETRO E FIGLI snc
il presidente

.....



COSTRUTTORE

MORELLATO PIETRO E FIGLI s.n.c.

Via Provinciale, 36 - 35010 Carmignano di Brenta (PD) - ITALIA

Tel. +039 (049)5957274 - Fax +039 (049)9430536

mail: info@morellatosnc.it

website: www.morellatosnc.it